

# Pohjois-Pohjanmaan hyvinvointialueen valmistelun eteneminen

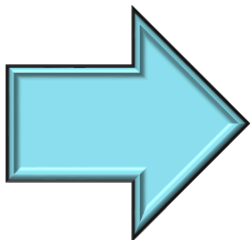
Aluevaltuusto 20.6.2022

Ilkka Luoma, hyvinvointialuejohtaja

# Kevättalvella 2022 asetettu tavoite valmistelulle

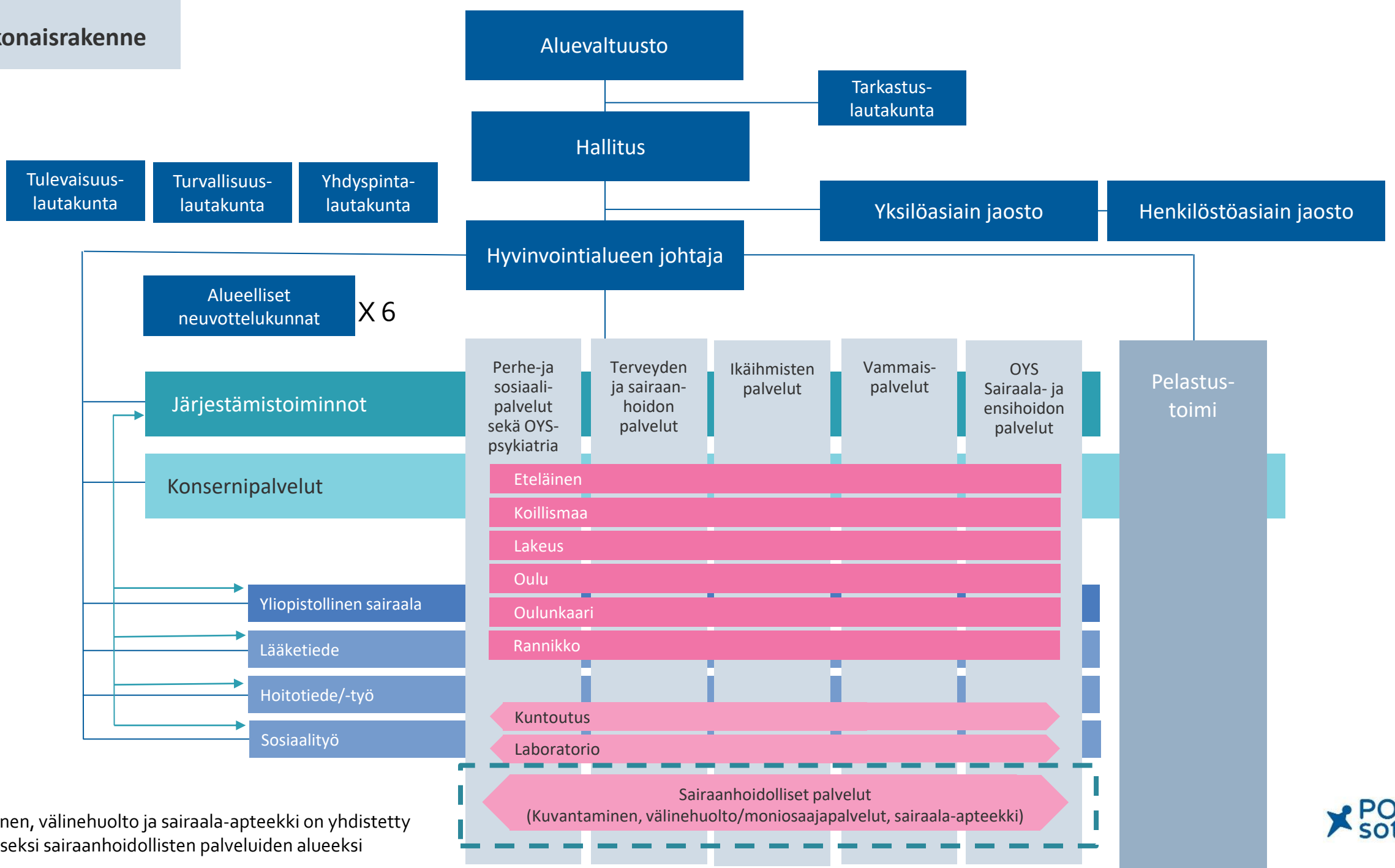
Sosiaali- ja terveydenhuollon sekä pelastustoimen järjestämistä hallitun siirtymän 1.1.2023 turvaamiseksi kesään 2022 mennessä Pohjois-Pohjanmaan hyvinvointialueella pitäisi olla:

- 1. toimielinrakenne ja toimintansa käynnistäneet toimielimet
- 2. hallintosääntö, organisaatio ja johtamisjärjestelmä
- 3. riittävä laajuus eri tason viranhaltijoita edistämään uudistuksen toimeenpanoa toimielinten ohjauksessa
- 4. strategia talousarviovalmistelun pohjaksi
- 5. riittävät tietojärjestelmälliset valmiudet talousarviosuunnittelun eteenpäin viemiseen



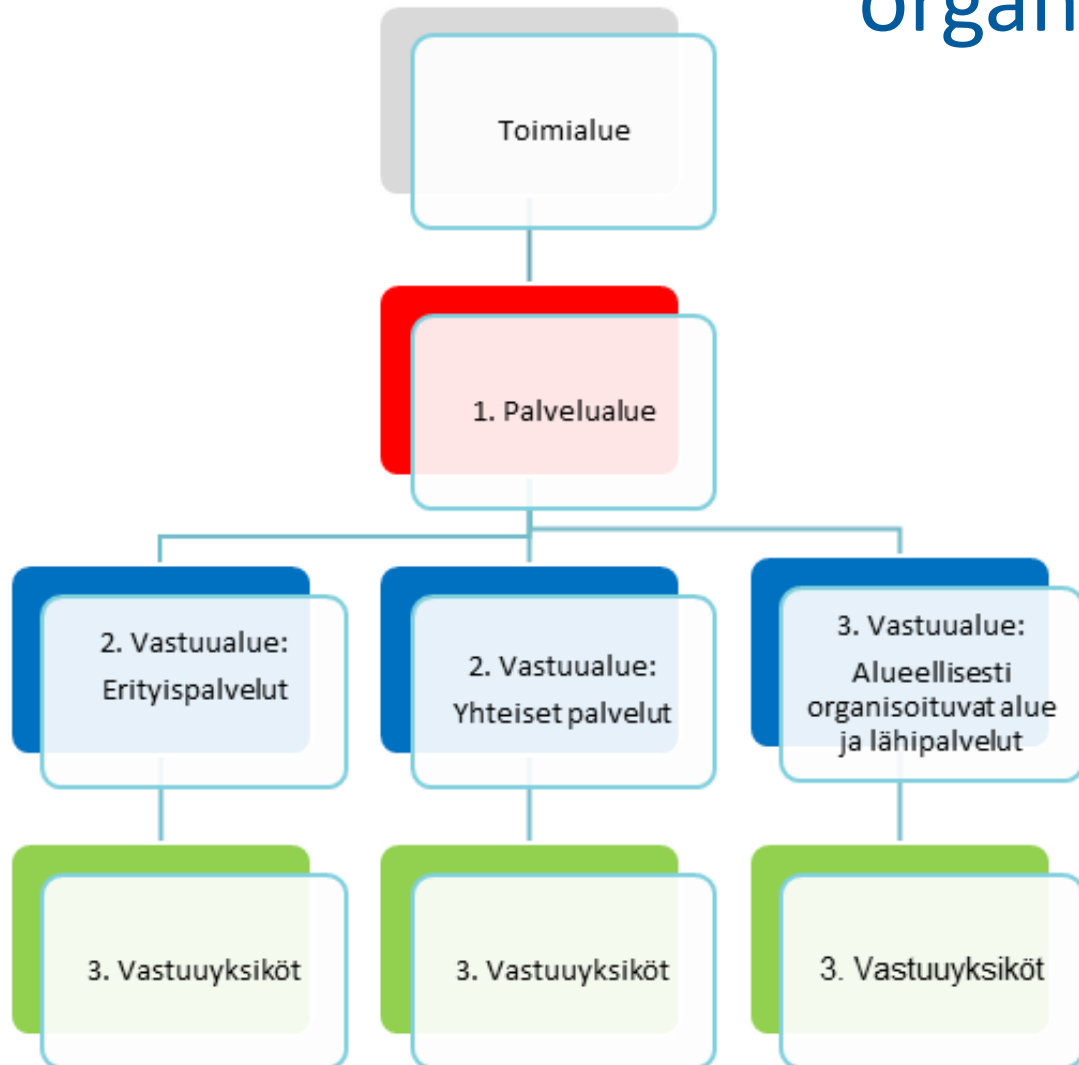
Syyspuolella 2022 katse kasvavassa määrin organisoitumisesta ydintoiminnan uudistamiseen ja palveluiden turvaamiseen talouden kantokyvyn kannalta kestävällä tavalla

# Kokonaisrakenne



Kuvantaminen, välinehuolto ja sairaala-apteekki on yhdistetty yhteiseksi sairaanhoidollisten palveluiden alueeksi

# Pohjaehdotuksen mukaisen organisaation tasot – pyrimme mahdollisimman keveään ja matalaan organisaatioon



# Toimielinten kokoukset

1.3.  
aluevaltuusto

14.3. av  
strategiasem

21.3.  
aluevaltuusto

2.5.  
aluevaltuusto

30.5.  
aluevaltuusto

20.6.  
aluevaltuusto

3.3.  
aluehallitus

15.3. aluehallitus

5.4.  
aluehallitus

12.4.  
aluehallitus

21.4.  
aluehallitus

3.5.  
aluehallitus

11.5. aluehallitus

17.5.  
aluehallitus

31.5. aluehallitus

8.6. aluehallitus

14.6. aluehallitus

16.6. ah  
strategiasemin

23.3.  
Tulevaisuus-ltk

8.4.  
Tulevaisuus-ltk

20.4.  
Tulevaisuus-ltk

4.5.  
Tulevaisuus-ltk

18.5.  
Tulevaisuus-ltk

1.6.  
Tulevaisuus-ltk

22.6.  
Tulevaisuus-ltk

24.3.  
Yhdyspinta-ltk

21.4.  
Yhdyspinta-ltk

19.5.  
Yhdyspinta-ltk

31.3.  
Turvallisuus-ltk

19.5.  
Turvallisuus-ltk

22.6.  
Turvallisuus-ltk

# Rekrytointien eteneminen

- toimialuejohtajien valinnat suoritettu
- palvelualuejohtajien valinnat suoritettu
- nyt sote-palvelutuotannon, sote-järjestämistoiminnan sekä konsernipalveluiden vastuualuepäälliköiden sekä asiantuntijoiden valintaprosessi etenee; valtaosassa valintapäätökset tehty
  - Palkkaus keskusteluttaa jkv
- 3 alueellista ylilääkäreä valittu
- perusterveydenhuollon apulaisylilääkärien virat perustettiin 8.6. => rekrytoinnit käynnistymässä
- YLE-GER-osaamiskeskuksen vastuualuepäälliköiden/ylilääkärien virat perustettiin 14.6. => rekrytoinnit käynnistymässä
- sote-palvelutuotannon vastuuyksikköpäälliköiden virkojen perustaminen 8/2022
- Pelastustoimen vastuualuepäälliköiden rekrytointiprosessi etenemässä
- Pelastustoimen asiantuntija-organisaation info aluehallitukselle 14.6. => tehtävät perustettaneen 8/22
- Konsernipalveluiden palvelualueiden esitykset lopullisesta asiantuntija-organisaatiosta elokuun loppuun mennessä

# Uusi talousarvio 2022

Huomioitu uudet valmistelun rahoituspäätökset.

Jaksotus vuodelta 2021	1 054 180
ICT-erillisrahoitus	15 633 089
Alkuperäinen valmistelurahoitus	3 742 207
Lisärahoitus	17 207 595
<b>Toimintatulot yhteensä</b>	<b>37 637 072</b>

Huom ICT-muutostöiden rahoitus edelleen puutteellinen, siihen tulisi voida jättää rahoitusta tuleville vuosille.

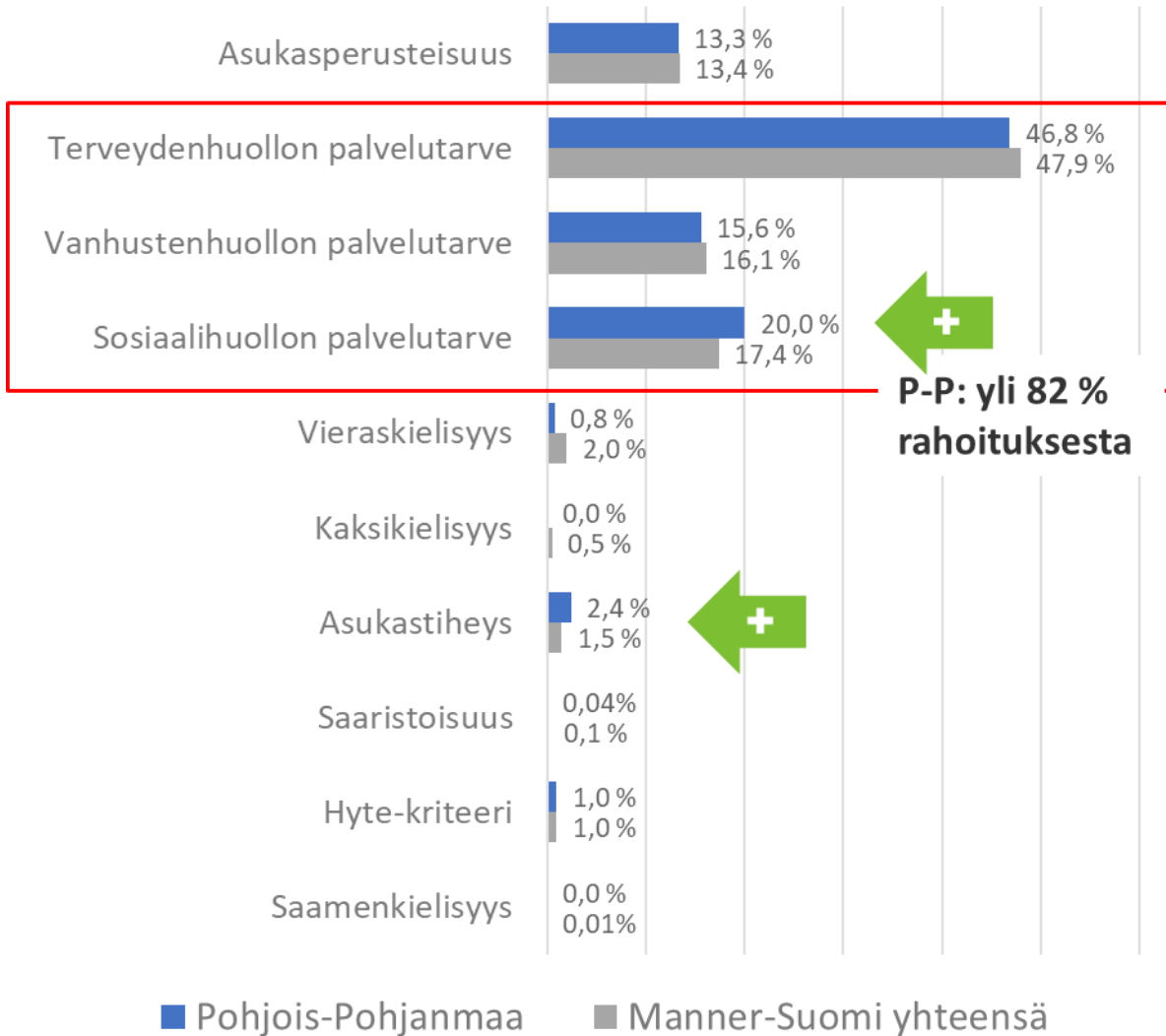
- Tämän vuoksi valmistelun budjettia on sopeutettu (hlömäärää, aloitusajankohtaa ja työaika-% säädetään budjetin puitteissa)
- Ehdotuksen mukaan vuodelle 2022 siirtyisi n. 3,5 milj €.

Rahoituksen kohdentuminen:

- Varsinainen valmistelu: 9.679.669 € (n. 200 henkilöä eri suuruisilla työaika-%:lla)
- Toimielinten kulut: 2.860.167 €
- ICT-valmistelu: 21.037.590 €
- Ateria- ja puhtauspalvelujen in-house-yhtiöiden osakepääomat: 587.000 €
- **Yhteensä 34.164.426 €**

Tulevaisuuden sote-keskus –hankkeen ja RRF-hankkeen työ kytetään tiiviisti valmisteluun (PPSHP:n kirjanpidossa)

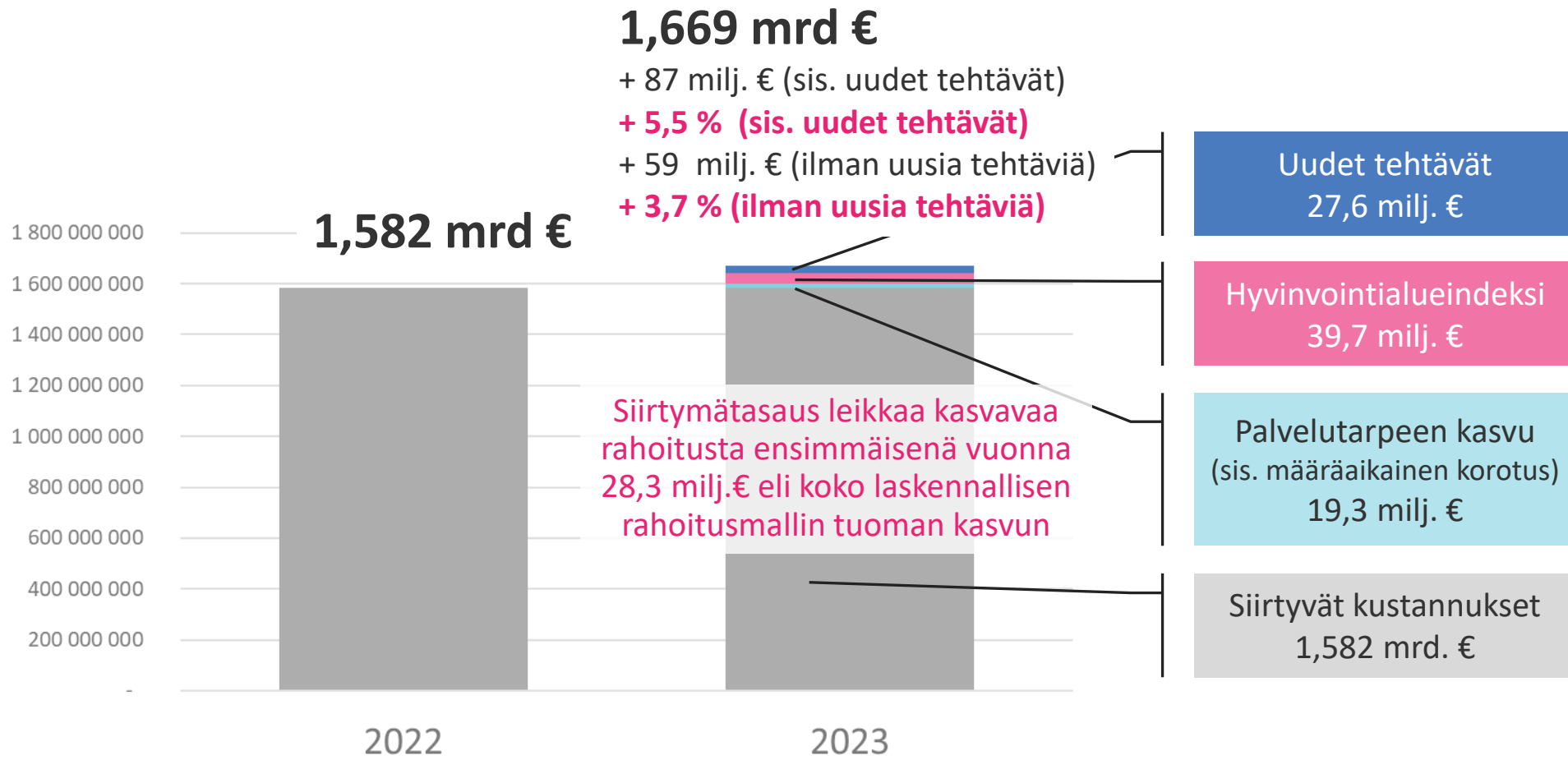
## Sosiaali- ja terveydenhuollon rahoituksen määräytyminen (vuoden 2022 tasossa)



Sosiaali- ja terveydenhuollon osalta vuoden 2022 tasossa arvioituna Pohjois-Pohjanmaalla rahoitusta kansalliseen keskiarvoon verrattuna kasvattavat erityisesti sosiaalihuollon palvelutarpeet ja asukastiheys eli harva asutus.

Sosiaali- ja terveydenhuollon rahoitus (vuoden 2022 tasossa)	Pohjois-Pohjanmaa, €/as.	Manner-Suomi, €/as.	Ero €/as.
Asukasperusteisuus	506	506	0
Terveydenhuollon palvelutarve	1 780	1 807	-27
Vanhustenhuollon palvelutarve	594	606	-13
Sosiaalihuollon palvelutarve	760	657	103
Vieraskielisyys	30	75	-45
Kaksikielisyys	0	19	-19
Asukastiheys	92	57	35
Saaristoisuus	2	4	-3
Hyte-kriteeri	38	38	0
Saamenkielisyys	0	0,5	-0,5
<b>Yhteensä, €/as.</b>	<b>3 801</b>	<b>3 770</b>	<b>31</b>





- Uudet tehtävät
- Hyvinvointialueindeksi
- Palvelutarpeen kasvu (sis. määräaikainen korotus)
- Siirtyvät kustannukset

# Vuoden 2023 rahoitus

# 5/2022 rahoituslaskelmiin perustuva alustava arvio tasapainotustarpeesta (milj. €)

Arvio nettokustannusten kehityksestä	2022	2023	2024	2025	2026
Nettokustannusten kehitys €	1 582	1 720	1 860	1 976	2 095
Muutos €		138	140	116	119
Muutos %		8,7 %	8,1 %	6,3 %	6,0 %
Arvio rahoituksen kehityksestä	2022	2023	2024	2025	2026
Rahoituksen kehitys €	1 582	1 669	1 740	1 809	1 886
Muutos €		87	71	69	77
Muutos %		5,5 %	4,3 %	4,0 %	4,2 %
<b>Ero kustannusten ja rahoituksen välillä</b>		<b>-51</b>	<b>-120</b>	<b>-167</b>	<b>-210</b>

*Mikäli kustannuskehitystä ei saada taitettua, ks. huomiot rahoituksesta*

## Nousupaineita vuodelle 2023, milj. €

- Kustannustason ja palvelutarpeen kasvu n. 64
- Lainsäädännön uudet veloitteet n. 19
- Muutostkustannukset ja rakennusinvestoinnit n. 35
- Muut nousupaineet, mm. koronaan liittyvä hoito- ja palveluvelka n. 20

**Huomio: Kustannus- ja rahoitustiedot ovat alustavia ja tulevat päivittymään**

## Nettokustannukset

- Arvio kustannuksista sisältää mm. muutostkustannukset, rakennusinvestointien poistot, lakimuutosten uudet veloitteet, väestökehityksen ja -rakenteen muutoksen taloudelliset vaikutukset sekä koronan aiheuttaman hoitovelan arvioidut vaikutukset
- Oletus, että vuosi 2022 toteutuu talousarvion mukaan

## Rahoitus

- Ei sisällä takautuvaa oikaisua kokonaan tasolla laskennallisten ja toteutuneiden kustannusten välillä
- Ei sisällä aluekohtaista kertakorvausta vuodelle 2024, jolla oikaistaan vuoden 2022 tilinpäätöstietojen vaikutus vuoden 2023 rahoitukseen



# Hyvinvointialueiden lainanottovaltuus

# Pohjois-Pohjanmaan hyvinvointialueen lainanottovaltuus

Valtion rahoitus	1 669 027 232
Arvioitu vuosikate (4,1 %)	68 430 117
Enimmäislainamäärä (10 · vuosikate)	684 301 165
Lainakanta 31.12.2022	
lainakanta 31.12.2021	457 777 778
pitkäaikaisten lainojen nostot 2022	315 000 000
pitkäaikaisten lainojen lyhennykset 2022	- 5 600 000
lyhytaikaisten lainojen muutos	0
	767 177 778
Lainanottovaltuus (enimmäislainamäärä – lainakanta 31.12.2022)	<b>0</b>

# Pohjois-Pohjanmaan hyvinvointialueen strategia

PALVELULUPAUS

Hyvinvointi, terveys ja turvallisuus  
– yhdessä tehden

ARVOT – HYVINVOINTIALUEEN TÄHDET

- ★ Näemme **ihmisen**
- ★ Kohtaamme **ammattitaidolla**
- ★ Edelläkävijänä **vaikuttavuudessa**



PAINOPISTEET JA STRATEGISET PERIAATTEET

Ihmistä varten



1. Osallisuus, varhainen tuki sekä omaehtoinen terveyden ja hyvinvoinnin parantaminen painottuvat.
2. Palvelut ovat tarpeenmukaiset ja lähellä monin eri tavoin.
3. Palvelujärjestelmä on yhteen sovitettu.

Parhaat osaajat



7. Henkilöstö osallistuu ja kehittää vaikuttavaa toimintaa.
8. Hyvinvointialue on arvostettu työnantaja ja kouluttaja.
9. Johtaminen tukee henkilöstön työhyvinvointia ja osaamisen kehittämistä.

Vaikuttavasti yhdessä



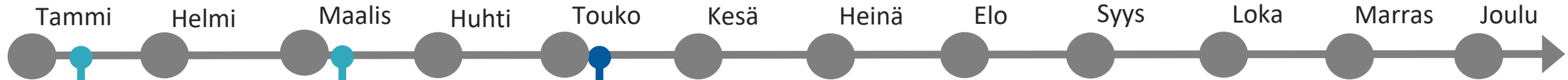
4. Ennaltaehkäisevät ja perustason palvelut vahvistuvat.
5. Palvelujen verkostoa uudistetaan yhteistyössä kuntien, yritysten ja järjestöjen kanssa.
6. Kustannuskehitys vastaa rahoitusta.

Rohkeasti uutta



10. Johtamis- ja toimintamallit uudistuvat.
11. Tieto, tutkimus ja käytännön kokeilut ohjaavat kohti vaikuttavia toimintamalleja.
12. Uudistaminen kuuluu kaikille.

# Pohjois-Pohjanmaan strategiatyön vuosikello 2022



Hva-strategian luonnoksen työstäminen

Hva-strategian luonnoksen käsittely toimielimissä

Hva-strategia päätöksentekossa

 Hyvinvointialuestrategia

Toimialueiden alustavat budjetit ja kustannuskehityksen tarkentaminen


VM:n tiedot: TP enn. 2021 ja TA 2022

VM:n rahoituslaskelmien päivitys

Resurssien kohdentaminen järjestämissuunnitelman ja taloussuunnittelun perusteena

VM:n rahoituslaskelmien päivitys, rahoitusraamin tarkentaminen  
Taloussuunnittelu- ja investointiohje

Talouden reunaehdot ja tasapainoinen talous


 Talousarvio ja -suunnitelma päätöksenteossa

Sote-järjestämissuunnitelma muutosohjelmana

**Järjestämissuunnitelma:**  
odotetut muutokset palvelutarpeissa ja toimintaympäristössä vuosina 2023 - 2025

**Järjestämissuunnitelma:**

- Yhteensovitettu palvelukokonaisuus
- Yhteisasiakkuudet ja asiakasohjaus
- Tasapainoinen talous: palvelutarpeiden ja resurssien yhteensovittaminen
- Tavoitteet, toimenpiteet ja mittarit sote-palveluille vuosille 2023-2025: mm. palveluverkko, monituottajuus ja yhtenäiset palvelukriteerit

 Järjestämissuunnitelma päätöksenteossa

# Talousarvion suunnitteluohje aluehallituksessa 8.6.

**Pohjois-Pohjanmaan  
hyvinvointialue**

Talousarvion 2023 suunnitteluohje



Hyvinvointialueen taloussuunnitteluohje viedään toimielinten käsittelyyn ja päätöksentekoon kahdessa vaiheessa:

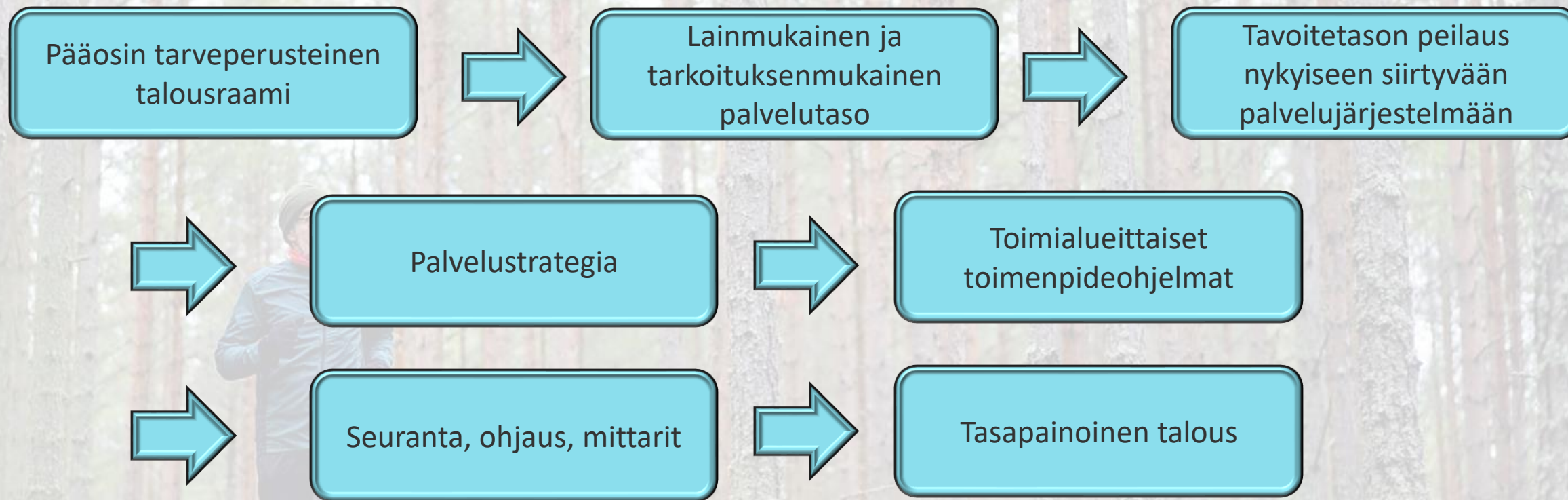
- 1) Kesäkuu 2022: taloussuunnitteluohjeen vaihe 1 sisältäen investointisuunnitteluohjeen
- 2) Elokuu 2022: Päivitettyjen rahoituslaskelmien ja muiden tarkennusten osalta täsmäntynyt taloussuunnitteluohje

Taloussuunnitteluohjetta täydentämään on laadittu toimialueille käytännön valmisteluohje.

Sisällys

1. Johdanto.....	3
2. Talousarviota ja -suunnitelmaa koskevat säännökset .....	5
3. Hyvinvointialueiden rahoitus.....	6
3.1 Valtion rahoitus hyvinvointialueille .....	6
3.2 Pohjois-Pohjanmaan hyvinvointialueen yleiskatteellinen rahoitus .....	8
4. Toimintaympäristöstä tulevat muutostekijät.....	9
4.1 Väestörakenne ja väestörakenteen muutokset.....	9
4.2 Lakimuutokset ja hyvinvointialueiden uudet tehtävät.....	12
5. Hyvinvointialueen strategia.....	14
5.1 Strategiset periaatteet vuosille 2023-2025 .....	15
6. Hyvinvointialueen organisaatio .....	16
7. Henkilöstösuunnitelma .....	18
8. Hyvinvointialueen investointitalous.....	19
8.1 Uuden sairaalan rakentaminen.....	22
9. Hankintasuunnitelma.....	23
10. Hyvinvointialueen taloussuunnitelma.....	23
11.1 Hyvinvointialueen tulopohjan muodostuminen .....	24
11.2 Kustannusten lähtötaso.....	24
11.3 Toimialueiden rahoituskehys.....	25
11.4 Tuloslaskelman menot ja poistot .....	26
11.5 Sisäiset palvelut.....	28
11. Palveluhinnasto.....	28
12. Talouden tasapainottaminen.....	28
13. Yhteistyöalue ja -sopimus.....	29
14. Merkittävimmät riskit ja niihin varautuminen .....	29
15. Talousarvion täytäntöönpano.....	30
16. Toiminnan ja talouden seuranta.....	30
17. Talousarvion valmistelun aikataulu ja käytännön valmisteluohjeet .....	31

# Palvelutarpeeseen perustuva rahoitusjärjestelmä –miten toimeenpano etenee?



Entä jos tulee äkillisiä palvelutarpeita yli ennakoidun?

Talousarvion sitovuustasot toimi-, palvelu- ja vastuualuetasolla => miten reagoidaan muutoksiin?



# Mihin on varauduttava?

Jos edessä on kymmenien miljoonien tuottavuuden parantaminen



Kaikki ei voi jatkaa ennallaan



Palvelutuotannon on uudistuttava



Jotain on suljettava ja supistettava



Toisaalle on tehtävä kehittämisinvestointeja



Organisointumista isompi työ ja haaste on palvelustrategia ja toimialueiden toimenpide- ja muutosohjelmien laatiminen ja hyväksyminen



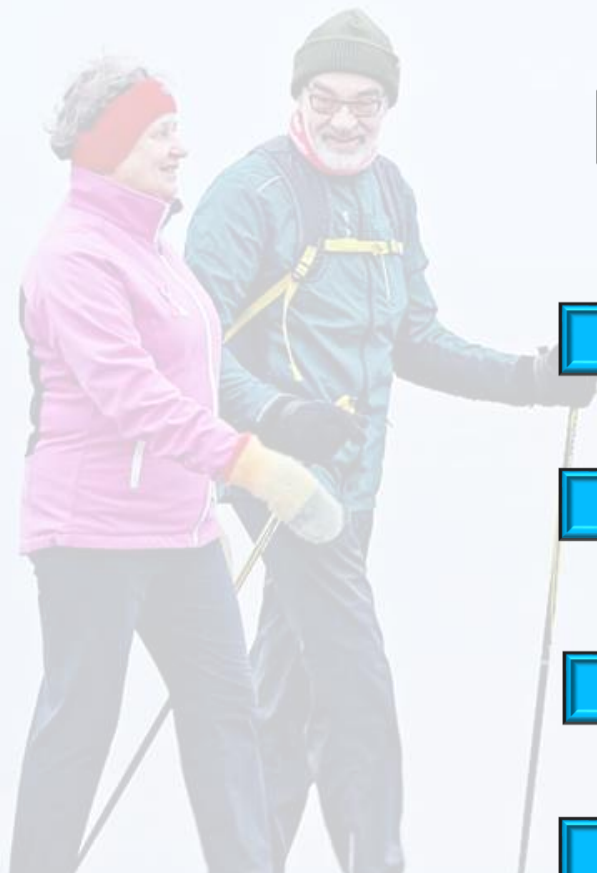
Miten vältämme osaoptimoinnin? Osaammeko laskea ns. ketjukustannukset?



Miten varaudumme yllättäviin kustannuseriin?



Miten suhtaudumme sisäiseen laskutukseen?



# Kiitos mielenkiinnosta!

---

[pohjois-pohjanmaanhyvinvointialue.fi](http://pohjois-pohjanmaanhyvinvointialue.fi)

